

## Aufgaben für Englisch H10

(18.03. – 09.04.2020 oder auch darüber hinaus)

Liebe Schüler,

die Aufgaben im Lehrbuch bzw. im Arbeitsheft sind relativ gut zu bewältigen.

Arbeitsblätter habe ich keine angehängt da ihr genügend Übungen im LB und AH findet.

Vergesst auch eure mündliche Prüfungsvorbereitung nicht!

Bitte bearbeitet folgende Übungen:

- LB S. 23 bis 30 wiederholt lesen (auch laut lesen)
- Extraübungen dazu S. 93 bis 107 (sucht euch dort was heraus)
- Wordbank: S. 146 bis 149
- Vocabelteil: S. 151 bis 155 wiederholen / lernen
- Grammatik-Teil: S. 138 bis S. 140 (**auf S. 141 gibt es eine neue (Zeit)form – diese bitte schon mal versuchen zu verstehen**) + S.142 bis 143 oben
- Pers.-Pron. (me, you, him, her, us, them / my, your, his, her, ist, our, their → s. Hefter)

**Neu:** Lehrbuch: S. 31 (nur anschauen – ihr habt ja keine CD)

S. 32 bis 38 lesen und verstehen – **S. 40 die neue Verbform s. oben S. 141!**)

S. 42 bis 47 lesen und verstehen

**Bitte einiges auch schriftlich erledigen! „Wer schreibt – der bleibt“ (schlau)**

S. 166 ff. für individuelles Lernen nutzen (Aussprachezeichen in den eckigen

Klammern beachten – Zeichenerklärung s. S. 182 unten!)

Arbeitsheft: S. 11 bis 23 (außer Hörübungen)

Nutzt auch zum Nachsprechen/Übersetzen den Google-Translator (Lautsprecher).

Bei evtl. Fragen erreicht ihr mich unter: [r.bhandari@wilhelmine-reichard-schule.de](mailto:r.bhandari@wilhelmine-reichard-schule.de)

Mit freundlichen Grüßen und bleibt gesund...

R. Bhandari

[a.titze@wilhelmine-reichard-schule.de](mailto:a.titze@wilhelmine-reichard-schule.de)

**Aufgaben im Fach Geschichte** H10

LB. S. 62 / 63 lesen    S. 63 / Aufg. 1, 2

LB. S. 64 / 65 lesen    S. 65 / Aufg. 1, 2, 4

LB. S. 72 / 73 lesen    Begriffe erklären: Demokratie, Diktatur  
S. 65 / Aufg. 3

LB. S. 74 / 75 lesen    S. 65 / Aufg. 4, 5

LB S. 80 / 81 lesen    S. 81 / 1, 3

Versuche die Aufgaben vollständig zu lösen!

Mache dir im Hefter dazu unter der jeweiligen Überschrift (siehe Lehrbuch) Notizen!

Zusätzliche Infoquellen werden nicht benötigt.

Alle Aufgaben sind vollständig gelöst am ersten Schultag vorzulegen.

Sicherlich werden diese Übungsaufgaben auch nach der verordneten Auszeit kontrolliert werden. (Lernkontrolle / Klassenarbeit)

Aufgabenstellung für die Zeit der Schulschließung

Fach: Geographie

Klasse: H10

**! Alle Aufgaben sind im Zeitumfang von 4 Unterrichtsstunden schriftlich zu bearbeiten.**

Thema: Bevölkerung Chinas

- 1) Lerne die Topographie (die Gestalt) Chinas kennen.
  - *AH Haack 7/8 S. 56 / Aufgaben 1,2 (Hilfe über Karte im hinteren Teil des LB)*
  
- 2) Wir haben erfahren, dass in Asien die meisten Menschen leben. In China sind es ungefähr 1,4 Milliarden Menschen. Nun stellen sich die Fragen: wo leben sie und warum leben sie dort? Das ist das Thema der folgenden Aufgaben:
  - *Lehrbuch S. 35/Aufgabe 2*
  - *Erkläre den Begriff „Bevölkerungsverteilung“*
  
- 3) Wie schnell wächst die Bevölkerung Chinas? Beschäftige dich mit der Frage.
  - *Erkläre die Begriffe „Geburtenrate“, Sterberate“ und „Wachstumsrate“. Du kannst sie in Zukunft mit eigenen Worten erklären.*
  - *LB S. 35/ Aufgabe 1 a, b*
  
- 4) Am Ende wendet ihr euer Wissen an:
  - *Im LB S. 34/M1 siehst du zwei Bilder. Beschreibe diese und stelle die Unterschiede heraus.*
  - *AH Terra S. 7/1, 2*

Bei Fragen könnt ihr euch gern an mich wenden unter:

[u.kittel@wilhelmine-reichard-schule.de](mailto:u.kittel@wilhelmine-reichard-schule.de)

Viele Grüße

U. Kittel

### Orientierung

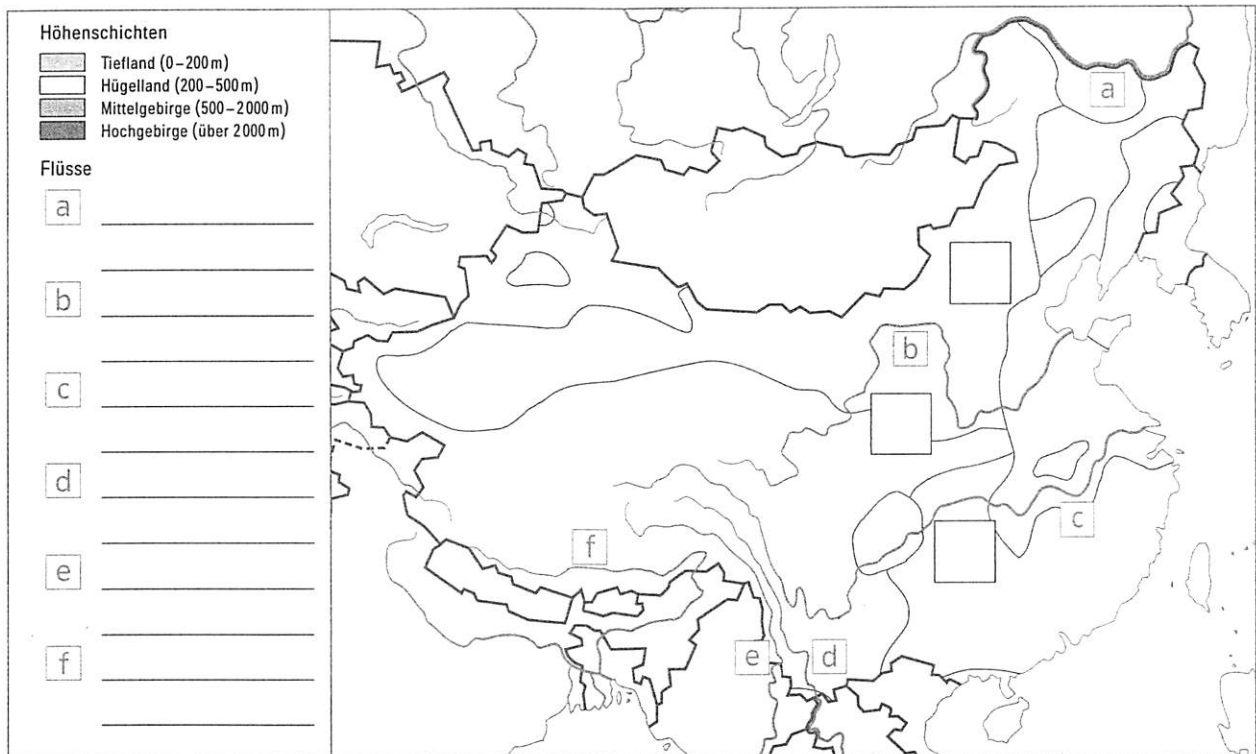
China und Indien sind Länder, die gemessen an der Größe und Einwohnerzahl, an der geschichtlichen und derzeitigen politischen sowie wirtschaftlichen Entwicklung vor gewaltigen Herausforderungen stehen.

China und Indien sind Länder voller Kontraste. Für Europäer fremdartig und faszinierend zugleich.



- 1 Gestalte die Karte entsprechend der Legende farbig.

92.1



- 2 Beschrifte die eingezeichneten Flüsse in der Legende. Trage mit jeweils einem roten Punkt alle Städte mit mehr als einer Million Einwohner in die Karte ein.

92.1

- 3 Beschreibe und begründe die unterschiedliche Bevölkerungsverteilung in China.

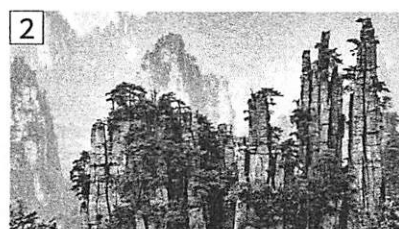
95.3  
98.1

- 4 Trage die Lage der ausgewählten Sehenswürdigkeiten Chinas in die Karte ein.

98.1



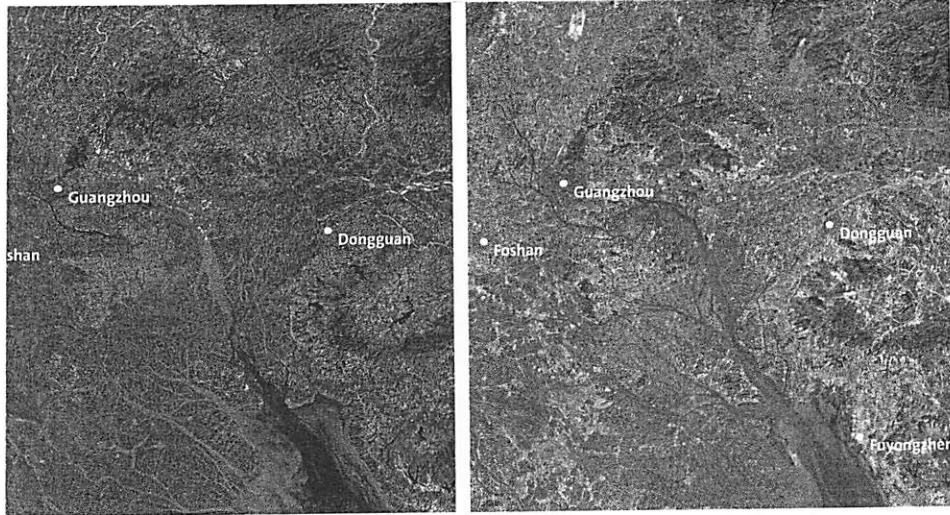
1 Große Chinesische Mauer nordwestlich von Peking (Beijing)



2 Zhangjiajie Nationalpark westlich von Changde



3 Terrakotta-Armee westlich von Xi'an



Satellitenbilder des Perlfussdeltas 1979 und 2003 (dargestellt als Falschfarbenbilder: blau = Gewässer, rot = Vegetation, grau = Bebauung)

## China – bevölkerungsreichstes Land der Erde

Shenzhen: Etwa 3 419 Einwohner leben heute hier auf einem Quadratkilometer! Noch 1979 kannte kaum jemand die chinesische Stadt im Perlfussdelta. Innerhalb weniger Jahre jedoch „explodierte“ die Bevölkerungszahl und Shenzhen wuchs zur Millionenstadt heran. Heute bildet es mit weiteren Millionenstädten am Perlfussdelta eine fast durchgehende Stadtlandschaft. Schon immer war China ein bevölkerungsreiches Land. Zu einer starken Zunahme der Bevölkerung kam es aber besonders nach der Gründung der Volksrepublik China 1949. Gewünscht wurde dies von der Staatsführung aus der Überzeugung, Arbeitskräfte im Überfluss seien der Schlüssel zum Wirtschaftswachstum. Mit der wirtschaftlichen Entwicklung verbesserten sich die Ernährungssituation und die medizinische Versorgung. Die **Sterberate** sank, wobei die **Geburtenrate** gleich hoch blieb. Die Bevölkerungszahl wuchs

schneller als zuvor, was wiederum zahlreiche Probleme mit sich brachte. Mit dem Ziel, das hohe Bevölkerungswachstum abzubremsen, verkündete die Regierung ab 1980 neue Gesetze der Familienplanung. Diese waren erfolgreich. Trotzdem wächst Chinas Bevölkerung auch heute noch kontinuierlich weiter.

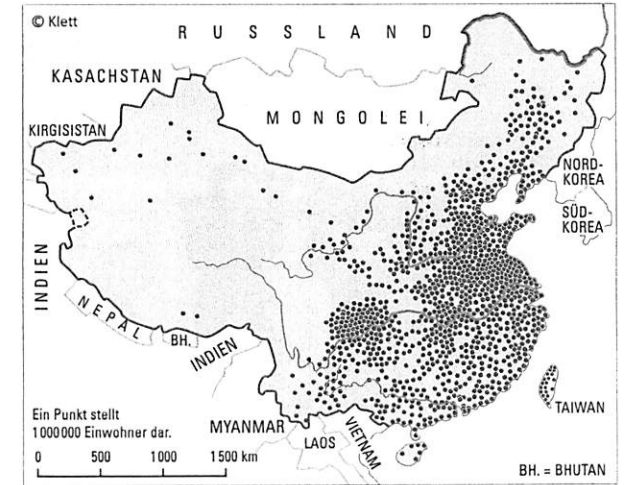
### Probleme des Wachstums

- Es müssen ausreichend Arbeitsplätze für die vielen Menschen geschaffen werden.
- Der Anteil der älteren Bevölkerung nimmt zu. Das führt zu sozialen Problemen, da es in China keine Alten- und Pflegeheime gibt.
- Die Verteilung der Geschlechter ist ungleich.
- Viele Menschen wandern vom Land in die großen Städte ab. Dort steht nicht genügend Wohnraum zur Verfügung.

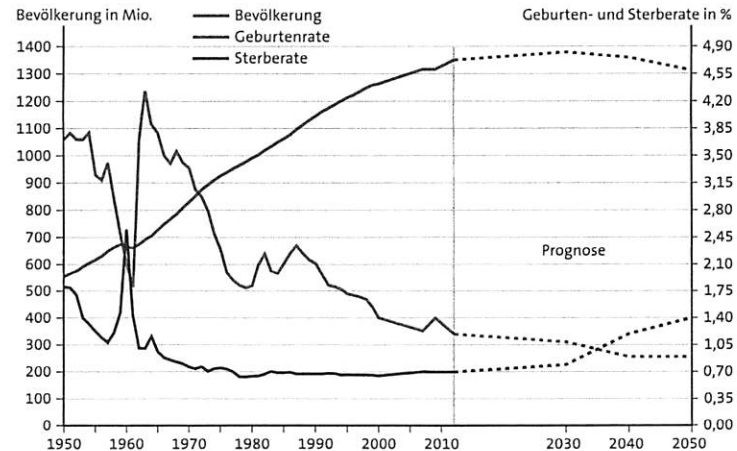
Entwicklung der Einwohnerzahlen in China und Deutschland (in Mio.)

Jahr	China	Deutschland
1680	100	k. A.
1760	200	k. A.
1850	400	35
1900	425	56
1930	420	65
1950	560	69
1980	1000	78
2000	1268	82
2005	1306	82
2010	1361	82
2030*	1451	79

k. A. = keine Angaben, \*Schätzung



Bevölkerungsverteilung in China



Entwicklung der Geburten- und Sterberaten sowie der Bevölkerung 1950–2050 (nach 2012 Prognosen)

Chinas Eherecht vor 1950 wurde bestimmt von der Herrschaft des Mannes über die Frau und der des Alters über die Jugend. Die Ehe wurde als Kaufvertrag betrachtet. Die Ehe-reform 1950–1960 för-derte die Gleichstellung von Mann und Frau. Infolge der Hunger-katastrophe von 1961 starben mehr als 25 Mio. Menschen. In diesem Zeitraum sank die Geburtenrate stark.

### Bevölkerungswachstum:

- Beschreibe die Bevölkerungsentwicklung Chinas. Nutze Tabelle 2 und Diagramm 3.
- Begründe mithilfe des Textes und des Materials 5 das Bevölkerungswachstum in China.

- Nenne Probleme, die sich aus dem Bevölkerungswachstum ergeben.
- 2 Karte 4: Beschreibe und begründe die Bevölkerungsverteilung in China. Verwende auch die physische Karte im Anhang.

### Zum Weiterarbeiten

- Recherchiere Geburtenrate, Sterberate und Wachstumsrate für Deutschland. Vergleiche die Werte mit denen Chinas.

# China – bevölkerungsreichstes Land der Erde

1 Ergänze die Tabelle für dicht besiedelte und dünn besiedelte Gebiete in China. Begründe.

	Gebiete	Gründe/ Ursachen
dicht besiedelte Gebiete		
gering besiedelte Gebiete		

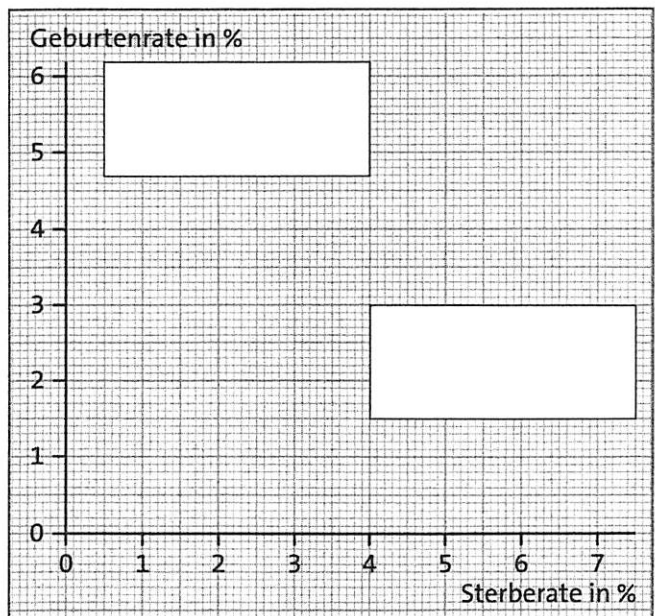
2 Ergänze den Lückentext. Verwende die Begriffe: **Bevölkerungsdichte, Geburtenrate, Sterberate, Wachstumsrate, Ein-Kind-Politik**

Innerhalb eines Raumes ist die \_\_\_\_\_ von Interesse. Sie gibt die Zahl der Einwohner pro Quadratkilometer an. Die Bevölkerung eines gegebenen Raumes ist selten gleichmäßig über diesen verteilt. Vielmehr werden einige Teilräume bevorzugt, andere eher gemieden. In einigen Teilräumen wird die Existenz menschlichen Lebens durch die naturräumlichen Besonderheiten erschwert.

China ist das bevölkerungsreichste Land der Erde mit einer hohen \_\_\_\_\_. Wirtschaftliche Fortschritte sorgten für einen raschen Rückgang der \_\_\_\_\_. Durch eine verbesserte Ernährungssituation und bessere medizinische Versorgung wurden die Menschen älter. Die \_\_\_\_\_ ist hoch. So wächst die Bevölkerungszahl schnell. Deshalb verkündete die chinesische Regierung ab 1980 die \_\_\_\_\_ zur Familienplanung.

3 **Bevölkerungsentwicklung ausgewählter Länder**

- Zeichne in das Diagramm für die angegebenen Länder Punkte ein, die sich aus den Strukturdaten im Schülerbuch zu Geburten- und Sterberate ergeben. Verwende für die Industrieländer (IL) rot und für die Entwicklungsländer (EL) grün.  
**IL: Deutschland, USA, Kanada, Großbritannien, Frankreich, Finnland, Japan, Ungarn, Dänemark, Estland**  
**EL: Nigeria, Ghana, Pakistan, Bolivien, Ägypten, Peru Mexiko, Sambia, Indien, Äthiopien**
- Kennzeichne mit einer Linie die Grenze zwischen Bevölkerungswachstum und Bevölkerungsrückgang.  
 Trage in die Textrahmen die Begriffe: „Bevölkerungswachstum“ und „Bevölkerungsrückgang“ ein.
- Kennzeichne mit einer weiteren Farbe China.



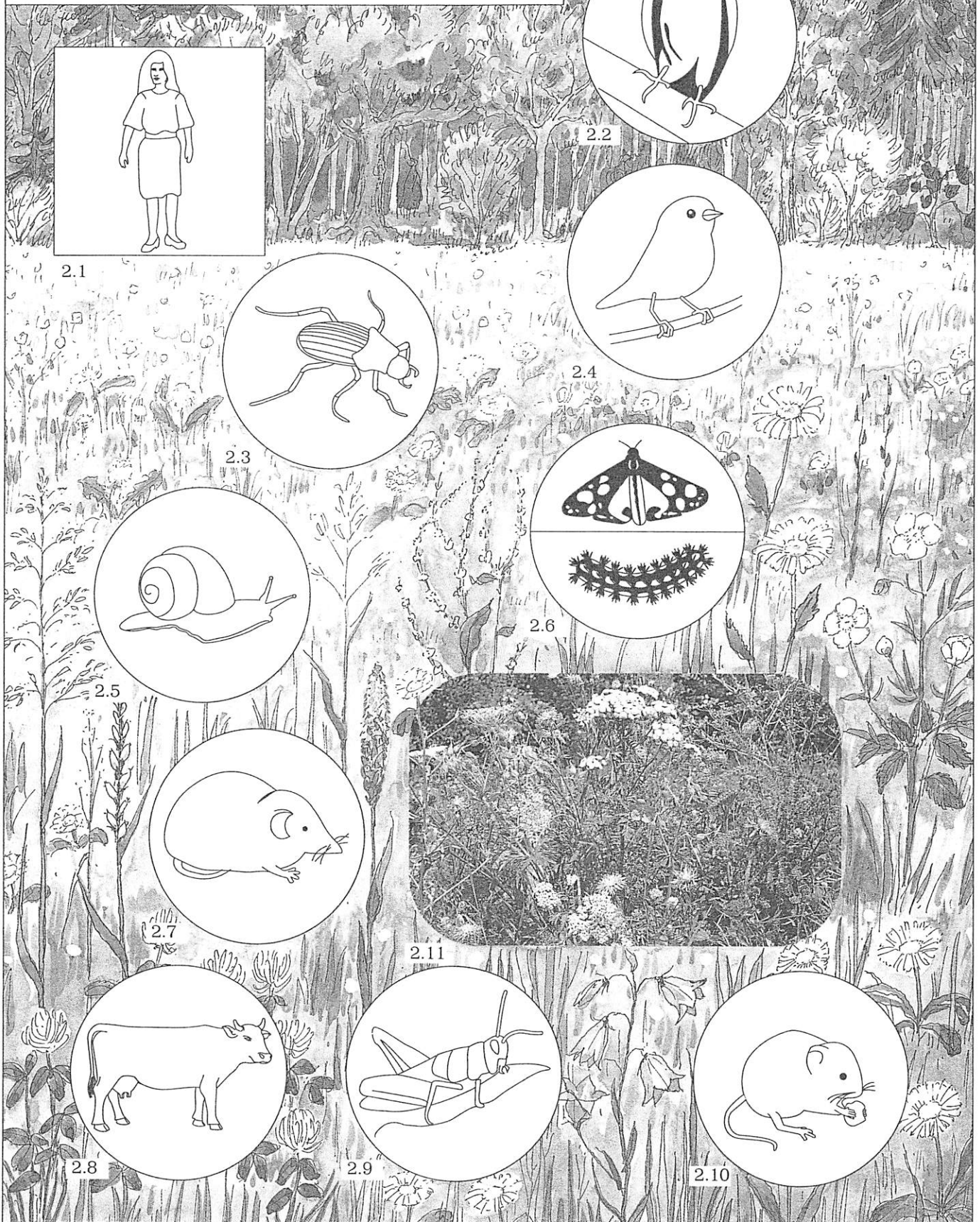
## Übungsaufgaben Biologie Klasse H 10

Hilfe: Arbeit mit dem Hefter!

1. Welche innerartlichen Beziehungen gibt es in verschiedenen Ökosystemen? Schreibe jeweils ein Beispiel aus dem Tierreich dazu!
2. Erkläre folgende Fachbegriffe mit eigenen Worten und erkläre sie an einem Beispiel!
  - a) Symbiose
  - b) Parasitismus
3. In einem Ökosystem bestehen Nahrungsbeziehungen. Dabei stehen Beute und Räuber normalerweise in einem biologischen Gleichgewicht.
  - a) Was besagt das biologische Gleichgewicht?
  - b) Dennoch kann es zu Schwankungen zwischen „Beute“ und „Räuber“ kommen. Nenne Faktoren, die das Gleichgewicht beeinträchtigen können!
4. Sieh dir das AB Nr. 2 genau an!  
Wer wird gefressen / gefressen von wem?  
Schreibe die Nahrungsbeziehungen heraus oder zeichne Pfeile ein!  
Viel Erfolg beim Lösen!



Verbinde die Abbildungen mit Pfeilen so, daß man die Nahrungswege erkennt und ein Nahrungsnetz entsteht. Gestalte das Blatt farbig.



→ wird gefressen/gegessen von





# Gemeinschaftskunde Klasse H10

Ansprechpartner: Herr Lehnert

über Email: [m.lehnert@wilhelmine-reichard-schule.de](mailto:m.lehnert@wilhelmine-reichard-schule.de)

Aufgabe:

**Erarbeite einen Vortrag über folgende zwei Wirtschaftssysteme und stelle diese einander gegenüber:**

Die soziale Marktwirtschaft

Die Planwirtschaft (Zentralverwaltungswirtschaft)

**Gehe dabei auch auf folgende Begriffe ein:**

Eigentumsordnung

Planung

Preisbildung

Sozialordnung

Wettbewerbsordnung

Nutze dazu die Lehrbuchseiten 135 bis 143, das Internet u.ä..

Auch die Erfahrungen deiner Eltern kannst du dabei mitverwenden.

Deinen Vortrag kannst du in Form eines Lernplakates oder einer PowerPoint präsentieren.

**Die Abgabe/ Präsentation aller Vorträge erfolgt nach den Osterferien.**

**Bei Fragen nutze die obengenannte Email.**

Viel Erfolg bei der Arbeit und bleibt alle gesund!

M. Lehnert